

Дзяржаўная ўстанова адукацыі
“Дзіцячы сад №6 г. Смалявічы “Вясёлка”

**Электронны каталог міні-музея
«Беларуская хатка»**

Государственное учреждение образования
“Детский сад №6 г. Смолевичи “Радуга”

**Электронный каталог мини-музея
“Беларуская хатка»**



Мини-музей «Беларуская хатка»



Мини-музей «Беларуская хатка» в ГУО «Детский сад №6 г.Смолевичи «Радуга» был открыт в 2019 году и создает уникальный формат для освоения детьми богатства национальных культурных традиций, уклада жизни народа, духовных ценностей. Он объединяет образовательный процесс с реальной жизнью, открывая доступ для непосредственных наблюдений, знакомства с предметами и явлениями. Музей занимает отдельное помещение и представляет собой отражение жилого деревенского помещения, где собраны предметы быта и декоративно-прикладного искусства. Посетители музея имеют возможность реально прикоснуться к экспонатам старины, практически все предметы можно не только рассмотреть, но и переставить, играть с ними, потому что физические и эмоциональные ощущения с предметом позволяет сформировать более полное представление об особенностях материалов, их сходстве или различии, способах освоения.

Цель работы мини-музея: приобщение детей дошкольного возраста к истокам национальной культуры и народным традициям.

Задачи:

включить детей и родителей в творческий процесс по созданию и пополнению мини-музея;

обеспечить безопасные, психологически-комфортные, эстетические и здоровьесберегающие условия;

способствовать формированию представлений о формах традиционного семейного уклада;

ориентировать семью на духовно – нравственное воспитание детей;

формировать чувство любви к родине на основе изучения белорусских народных традиций;

раскрыть посредством предметов, экспонатов выставки, экспозиции в доступной форме уникальную историю своей родины.

знакомить с белорусским народным фольклором.

развивать личностные качества воспитанников средствами музейной педагогики.

воспитывать бережное отношение к культурному наследию своей страны, развивать чувство гордости за свой народ.

Основу музейных экспозиций составляют предметы старины, которые ярко характеризуют эпоху и образ жизни наших предков

№1

Соломенные изделия Соломоплетение — одно из самых уникальных народных ремёсел Беларуси. Из соломы создавали игрушки, предметы декора и быта, ритуальные предметы. Плетение из соломы появилось в Беларуси несколько веков назад — скорее всего, ещё в средние века. Селяне использовали солому, как доступный и природный материал, из которого делали предметы для быта, украшения и обереги.

Саламяныя вырабы Саломапляценне-адно з самых унікальных народных рамёстваў Беларусі. З саломы стваралі цацкі, прадметы дэкару і побыту, рытуальныя прадметы. Пляценне з саломы з'явілася ў Беларусі некалькі стагоддзяў таму-хутчэй за ўсё, яшчэ ў сярэднія вякі. Сяляне выкарыстоўвалі салому, як даступны і прыродны матэрыял, з якога рабілі прадметы для побыту, ўпрыгажэнні і абярэгі.



№2

Куклы-обереги — значимая часть славянской культуры. Они широко использовались в повседневности наших предков, защищая их от различного негатива и опасных сторонних воздействий. Без такого атрибута не обходился ни один человек в древнем славянском мире. Люди относились к ним как к другим домочадцам.

Ляльки-абярэгі — значная частка славянскай культуры. Яны шырока выкарыстоўваліся ў штодзённасці нашых продкаў, абараняючы іх ад рознага негатыву і небяспечных іншых уздзеянняў. Без такога атрибута не абыходзіўся ні адзін чалавек у старажытным славянскім свеце. Людзі ставіліся да іх як да іншых дамачадцаў.



№3

Утюг чугунный

Утюг — это элемент бытовой техники для разглаживания складок и заминов на одежде. Чугунный утюг появился в XVIII веке. Его нагревали в печке, а затем старались быстро разгладить одежду, пока утюг не остыл. Если он охлаждался, его опять помещали в печь для того, чтобы он нагрелся и снова приступали к глажке. Позже додумались нагревать утюг изнутри. В него насыпали горячие угли в специальную нишу, находящуюся в середине утюга.

Прас чыгунны

Прас-гэта элемент бытавой тэхнікі для разглажывання зморшчын і замінаў на вопратцы. Чыгунны прас з'явіўся ў XVIII стагоддзі. Яго награвалі ў печы, а затым стараліся хутка разгладзіць вопратку, пакуль прас не астыў. Калі ён астуджаўся, яго зноў змяшчалі ў печ для таго, каб ён нагрэўся і зноў прыступалі да прасавання. Пазней дадумаліся награвець прас знутры. У яго насыпалі гарачыя вуглі ў спецыяльную нішу, якая знаходзіцца ў сярэдзіне праса.



№4

Глиняная игрушка – особый вид народного творчества. Она предназначена не только для игры, а служит для украшения быта. Образы игрушек достаточно просты, оригинальны и выразительны. В игрушке по-своему отразились общественный уклад, быт, нравы и обычаи, достижения ремесла и художественного творчества

Гліняная цацка-асаблівы від народнай творчасці. Яна прызначана не толькі для гульні, а служыць для ўпрыгожвання побыту. Вобразы цацак досыць простыя, арыгінальныя і выразныя. У цаццы па-свойму адбіліся грамадскі ўклад, побыт, норавы і звычаі, дасягненні рамёстваў і мастацкай творчасці



№5

Прялка-приспособление для ручного прядения одной нити пряжи, бязательный предмет крестьянского быта. Богато украшенная резьбой или росписью, она висела на видном месте, как символ благополучия семьи. Прялки пришли к нам из далёкой древности. Это был исконно женский труд – прядь пряжу.

Калаўрот-прыстасаванне для ручнога прадзення адной ніткі пражы, бязательный прадмет сялянскага побыту. Багата ўпрыгожаная разьбой або роспісам, яна вісела на бачным месцы, як сімвал дабрабыту сям'і. Калаўроты прыйшлі да нас з далёкай старажытнасці. Гэта быў спрадвечна жаночая праца-прасці пражу.



№6

Вязаные изделия .Вязание — это техника производства ткани из нити пряжи или шерсти. В отличие от ткачества, вязание не требует ткацкого станка или другого крупного оборудования, что делает его ценной техникой для кочевых и несельскохозяйственных народов.

Вязанья вырабы .Вязанне-гэта тэхніка вытворчасці тканіны з ніткі пражы або воўны. У адрозненне ад ткацтва, вязанне не патрабуе ткацкага станка або іншага буйнога абсталявання, што робіць яго каштоўнай тэхнікай для качавых і нясельскагаспадарчых народаў.



№7

Колыбель — это кроватка или корзина небольших размеров, подвешенная к специальным креплениям или установленная на опорах, основное предназначение которой – укачивать младенца. Это первый дом малыша после утробы матери, ее украшали вязаными пологами, вырезали знаки-обереги, клали мешочки с зерном, чтобы ребенок рос крепким и сильным.

Калыска-гэта ложкачак або кошык невялікіх памераў, падвешаная да спецыяльных мацаванняў або устаноўленая на апорах, асноўнае прызначэнне якой – ўкалыхвае немаўля. Гэта першы дом малога пасля нутробы маці, яе ўпрыгожвалі вязанымі полагамі, выразалі знакі-абярэгі, клалі мяшэчкі з збожжам, каб дзіця рос моцным і моцным.



№7

Мотовило — это устройство, позволяющее упорядочить пряжу или нитки, превращая их из неуправляемого клубка в удобный для хранения и использования вид. Мотовило использовалось в основном в сельском хозяйстве и ремесленном производстве. В условиях ручного труда, который был преобладающим до промышленной революции, аккуратная намотка пряжи играла ключевую роль в подготовке к ткачеству.

Матавіла-гэта прылада, якое дазваляе упарадкаваць пражу або ніткі, ператвараючы іх з некіраванага клубка ў зручны для захоўвання і выкарыстання выгляд. Матавіла выкарыстоўвалася ў асноўным у сельскай гаспадарцы і рамеснай вытворчасці. Ва ўмовах ручной працы, які быў пераважным да прамысловай рэвалюцыі, акуратная намотка пражы гуляла ключавую ролю ў падрыхтоўцы да ткацтва.



№8

Ложка – очень важный предмет в нашей жизни и без него невозможно обойтись. Самый распространенный материал для изготовления ложки – древесина. История деревянной ложки насчитывает много столетий и даже тысячелетий. С древнейших времен в крестьянском быту до 20-х годов XX века деревянная ложка была основным столовым прибором, а также музыкальным инструментом или персонажем кукольного театра.

Лыжка – вельмі важны прадмет у нашым жыцці і без яго немагчыма абысціся. Самы распаўсюджаны матэрыял для вырабу лыжкі-драўніна. Гісторыя драўлянай лыжкі налічвае шмат стагоддзяў і нават тысячагоддзяў. Са старажытных часоў у сялянскім побыце да 20-х гадоў XX стагоддзя драўляная лыжка была асноўным сталовым прыборам, а таксама музычным інструментам або персанажам лялечнага тэатра.



№9

Кувшын — высокiй округлыiй посуд с горлышком с ручкой или без, иногда дополняется крышкой, который используется людьми на протяжении многих веков как в быту, так и в других сферах жизни. Чаще всего он служит ёмкостью для напитков, реже — для растительного масла и других продуктов.

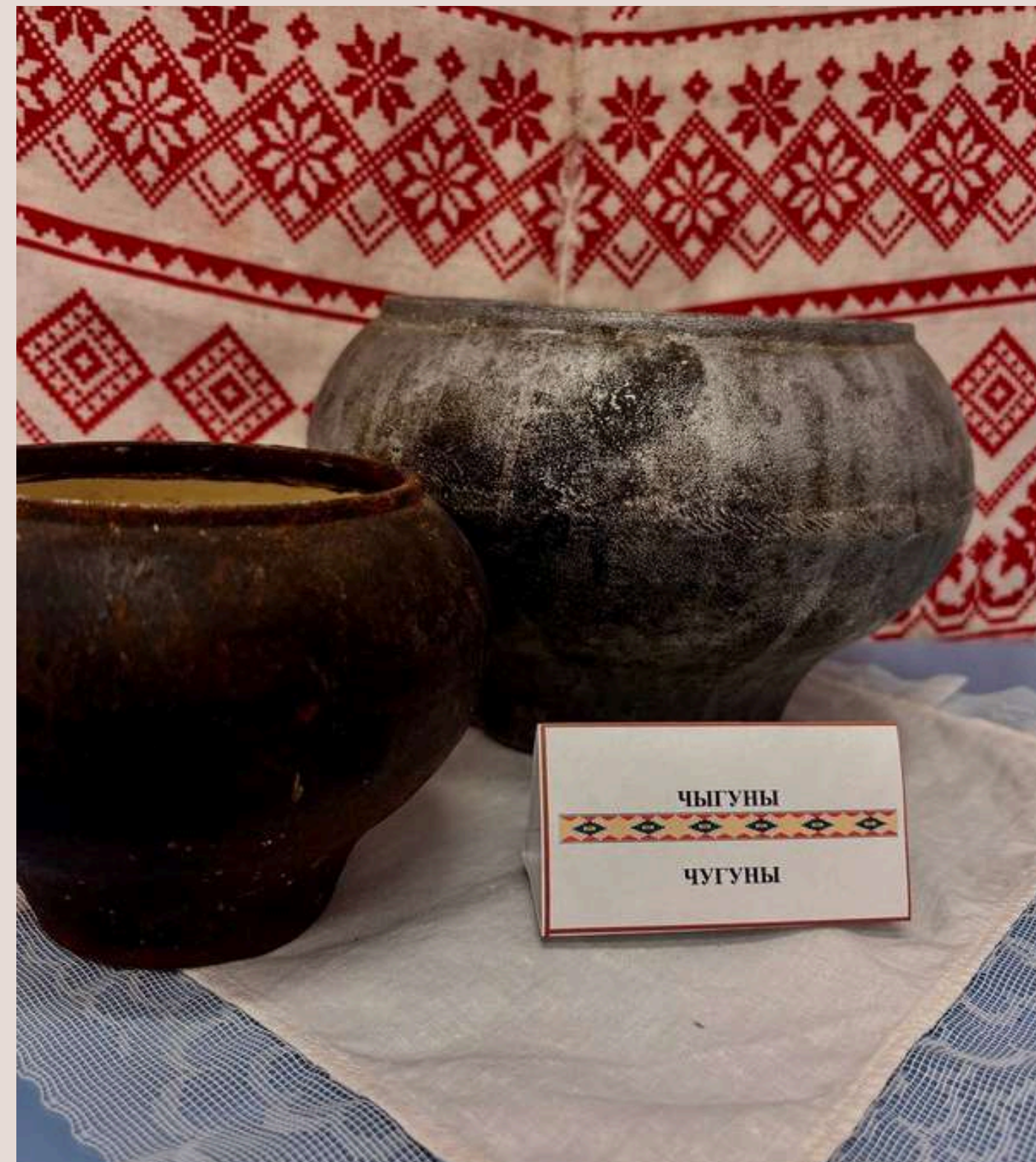
Збан-высокі круглявы посуд з горлышком з ручкай або без, часам дапаўняецца вечкам, які выкарыстоўваецца людзьмі на працягу многіх стагоддзяў як у побыце, так і ў іншых сферах жыцця. Часцей за ўсё ён служыць ёмістасцю для напояў, радзей — для расліннага алею і іншых прадуктаў.



№10

Чугун - тяжёлый сосуд округлой формы, отлитой из чугуна в кузнице. Этот металл мог выдержать самый жаркий огонь. Чугун на Руси был незаменим в хозяйстве и предназначался для тушения и варки в русской печи.

Чыгун-цяжкі посуд круглявай формы, адлітай з чыгуну ў кузні. Гэты метал мог вытрымаць самы гарачы агонь. Чыгун на Русі быў незыменны ў гаспадарцы і прызначаўся для тушэння і варэння ў рускай печы



№11

Корыто - открытая продолговатая емкость, которую изготавливали из половинки расколотого бревна, выдалбливая внутренность с плоской стороны. На Руси корыто известно с X века. Корыто использовали по-разному: для сбора урожая, для заготовки солений, для стирки, купания, в нём месили хлеб, из него кормили скот и птицу (водопойное, кормовое корыто)

Карыта - открытая продолговатая ёмкoстaць, якую выробляли з палoўкi расколатага бeрвяна, выдзёўбваючы нутро з плоскай боку. На Русі карыта вядома з X стагоддзя. Карыта выкарыстоўвалі па-рознаму: для збору ўраджаю, для нарыхтоўкі саленняў, для мыцця, купання, у ім мясілі хлеб, з яго кармілі жывёлу і птушку (вадапойнае, кармавое карыта)



№12

Кадка деревянная – емкость, сделанная из деревянных дощечек, перетянутых обручами. Впервые такие ёмкости появились практически сразу, как только человек научился обрабатывать древесину, но несмотря на это, они с успехом используются и в городских, и в сельских условиях по сей день.

Кадка драўляная – ёмістасць, зробленая з драўляных дошчачак, перацягнутых абручамі. Упершыню такія ёмістасці з'явіліся практычна адразу, як толькі чалавек навучыўся апрацоўваць драўніну, але нягледзячы на гэта, яны з поспехам выкарыстоўваюцца і ў гарадскіх, і ў сельскіх умовах па гэты дзень.



№13

Белорусский национальный костюм —

комплекс одежды, обуви и аксессуаров, который использовался белорусами в повседневном и праздничном обиходе. Национальный костюм имеет высокую культурную ценность и является одним из этнических атрибутов белорусского народа.

Беларускі нацыянальны касцюм-комплекс

адзення, абутку і аксесуараў, які выкарыстоўваўся беларусамі ў штодзённым і святочным ужытку. Нацыянальны касцюм мае высокую культурную каштоўнасць і з'яўляецца адным з этнічных атрыбутаў беларускага народа



№14

Рушник - полотенце из домотканого холста для украшения стен избы в праздничные дни, оформления красного угла, а также для совершения обрядов.

Ручнік-ручнік з дамаатканага палатна для ўпрыгожвання сцен хаты ў святочныя дні, афармлення чырвонага кута, а таксама для здзяйснення абрадаў.



№15

Рубель - приспособление для разглаживания белья. Представляет собой прямоугольную длинную доску с ручкой, на широкой поверхности которой вырезаны треугольные или полуцилиндрические зубья с одной стороны и гладкой поверхностью с другой стороны. Изготавливается рубель из древесины твёрдых лиственных пород: дуба, рябины, бука, клена, березы.

Рубель-пристасаванне для разглажіванія бялізны. Ўяўляе сабой прастакутную доўгую дошку з ручкай, на шырокай павархні якой выразаныя трохкутныя або полуцыліндрычныя зуб'і з аднаго боку і гладкай павархняй з другога боку. Вырабляецца рубель з драўніны цвёрдых лісцяных парод: дуба, рабіны, бука, клёну, бярозы.



№15

Стиральная доска — приспособление для ручной стирки, представляющее собой ребристую поверхность, о которую следует интенсивно тереть намоченную в мыльном растворе одежду с целью обеспечить более эффективное проникновение частиц моющего средства в поверхностный слой ткани и последующее удаление частиц грязи.

Пральная дошка — пристасаванне для ручной мыцця, якое ўяўляе сабой рабрыстую паверхню, пра якую варта інтэнсіўна церці намочаную ў мыльным раствору вопратку з мэтай забяспечыць больш эфектыўнае пранікненне часціц мыйнага сродкі ў павярхоўны пласт тканіны і наступнае выдаленне часціц бруду.



№16

Рубанок – это инструмент для строгания, который используется в строительстве, мастерских и быту. Достаточно древнее изобретение человека. Ручные рубанки появились много тысяч лет назад. Первые рубанки делали из дерева с прямоугольным пазом или выемкой в центре корпуса.

Гэбель- гэта інструмент для габлёўкі, які выкарыстоўваецца ў будаўніцтве, майстэрняў і побыце. Дастаткова старажытнае вынаходніцтва чалавека. Ручныя гэблі з'явіліся шмат тысяч гадоў таму. Першыя гэблі рабілі з дрэва з прастакутным пазай або выманнем у цэнтры корпуса.



№17

Керосиновая лампа — светильник, работающий на основе сгорания керосина. Была популярна в XIX — начале XX века

Газовая лампа - свіцільня, які працює на аснове згарання газу. Была популярная ў XIX-пачатку XX стагоддзя



№18

Ухват, рогач — приспособление, представляющее собой длинную деревянную палку с металлической рогаткой на конце. Ухватом захватывали и ставили в русскую печь глиняные горшки и чугуны со щами, кашей.

Ухап, рагач — пристасаванне, якое ўяўляе сабой доўгую драўляную палку з металічнай рагаткай на канцы. Ўхопам захоплівалі і ставілі ў рускую печ гліняныя гаршкі і чыгунку са щами, кашай.





Спасибо!

Дзякуй за ўвагу!